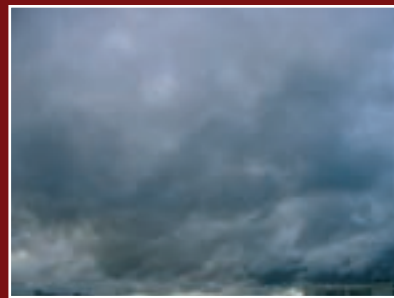




Мастер-класс по созданию работ в стиле Digital Art от Ирины Михайловой

ИСХОДНЫЕ СНИМКИ



Я очень люблю рассматривать картины, на которых изображены непогода, буря, стремительный ветер. Всегда интересно подмечать, какие средства использует художник, чтобы показать движение и передать зрителю определенное настроение. Я решила попробовать изобразить ветер, используя самые обычные статичные фотографии. В качестве земли мне пригодился аквариумный грунт, наклеенный на папье-маше; роза послужила юбкой, а маленькие корешки стали деревьями. Для имитации развевающихся волос модель наклонилась вперед.

Итак, приступим. Желательно сначала сделать эскиз работы, чтобы примерно представлять, как будут располагаться объекты.



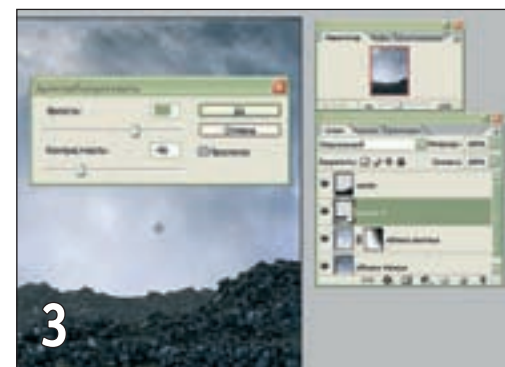
1. Облака – обычный снимок из окна. Мне кажется, что он лучше смотрится перевернутым. Дома убираем «Клонирующим» штампом. Как я изначально решила – гроза надвигается справа. Поэтому делаем копию слоя; верхний слой осветляем, создаем маску и протираем ее так, чтобы основное затемнение приходилось на верхний правый угол. Затем связываем слои.

2. Картина будет вертикальной, поэтому увеличиваем холст вниз на 70%. Накладываем «землю», трансформируем изображение в ширину, размываем края инструментом «Размытие» с небольшой степенью воздействия. Растягиваем облака вниз.

3. Следующая задача – создание глубины. Создаем копию «земли»; нижний из этих двух слоев отодвигаем на второй план и трансформируем так, чтобы контуры не повторялись. Чем дальше от нас находится предмет, тем хуже его воспринимает глаз. Поэтому второй план «земли» мы делаем более ярким и менее контрастным. Теперь видно, что возникла довольно резкая граница между первым и вторым планом. Чтобы ее сгладить, можно слегка осветлить каемку переднего плана инструментом «Осветлитель» с размытыми краями.

4. Таким же образом делаем третий, самый дальний план.

5. Контур дальнего плана слишком резок, по сравнению

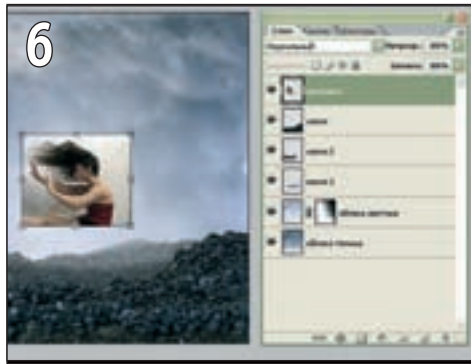


с небом, поэтому обрабатываем его края ластиком с параметрами «Непрозрачность» – 15%, «Нажим» – 25%.

6. Открываем фотографию девушки. Поворачиваем на 90° по часовой стрелке. При помощи инструмента «Трансформация» уменьшаем ее до нужного размера (удерживаем Shift для сохранения пропорций). В принципе, было бы правильнее увеличить фон, проделать все операции в высоком разрешении, и после слияния слоев уменьшить картинку. Но это зависит от возможностей компьютера. Не исключено, что во втором случае он будет слишком долго «думать».



калейдоскоп фантазий: Ирина Михайлова



6 **7.** Теперь нам нужно добиться того, чтобы цвет неба возле развивающихся волос был таким же, как фон. Для удобства начерно обрабатываем ластиком силуэт. Затем обесцвечиваем светлый слой облаков, и инструментом «Осветлитель» местами осветляем небо до нужной степени. Темные же облака немного затемняем. (Степень воздействия инструментов «Осветлитель» и «Затемнитель» я обычно выставляю 7–8%).



8. Убираем ненужный фон частями в несколько этапов. С помощью инструмента «Перо» создаем контур, преобразуем его в «Выделение», и выделенную часть удаляем. Край слоя рядом с волосами аккуратно протираем ластиком с размытыми краями.

9. Теперь надо немного исправить свет (он падает сверху, а нужно слева). Создаем копию слоя с девушкой (на всякий случай; в конце этого этапа его можно удалить). Выделяем



волшебной палочкой пространство вокруг девушки, и, удерживая Shift, пространство между рук; инвертируем выделение. (Такое выделение силуэта позволяет при рисовании не заступать за контур). Сначала надо постараться затемнить участки справа, и осветлить слева. Берем кисть с размытыми краями (непрозрачность и нажим 30%). Далее, выбирая пипеткой (+Alt) цвет с темного участка кожи (платья), переносим его на светлый, и наоборот. («Осветлитель»



и «Затемнитель» мы тоже используем, но немного, и в самом конце.) Самое главное – не переусердствовать, иначе потеряем фактуру. Лучше подобрать цвет так, чтобы обойтись минимумом штрихов.

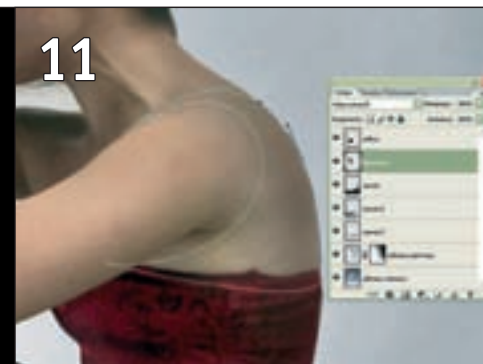
В данном случае необходимо также осветлить волосы слева. Как быть? Здесь волосы слишком темные и не имеют фактуры. Схитрим. Копируем прядь волос с правой части влево и растягиваем ее. Справа же прядь затемняем.



Когда результат нас устраивает, убираем выделение и слегка размываем слишком резкие контуры инструментом «Размытие».

10. Для юбки берем фотографию розы. Трансформируем, местами затемняем, немного размываем края. Вверху вырезаем «ямку» для талии.

11. Немного совершенствуем платье: дорисовываем лямки. Контур создаем при помощи пера, преобразуем

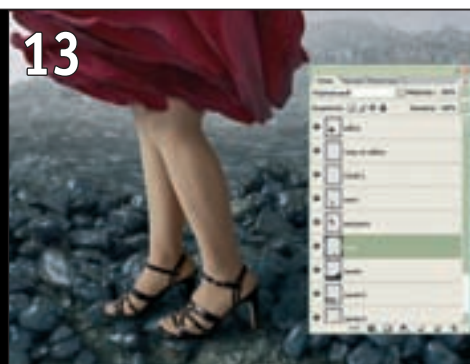


в выделение, и на этом участке работаем клонирующим штампом («Непрозрачность» 100%). Затем выделение убираем, и на границе нового и старого участков еще раз проходимся штампом («Непрозрачность» 50%). Не забываем сделать тени от лямок: достаточно пройтись кистью с размытыми краями на границе лямок-шее, и немного затемнить один край.

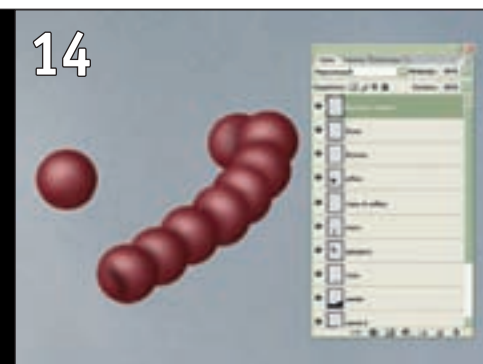
12. Открываем фотографию ног, вырезаем, раз-



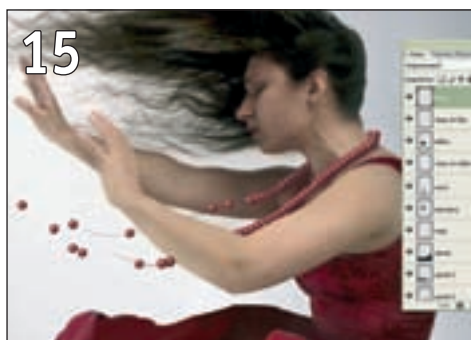
12



13



14



15

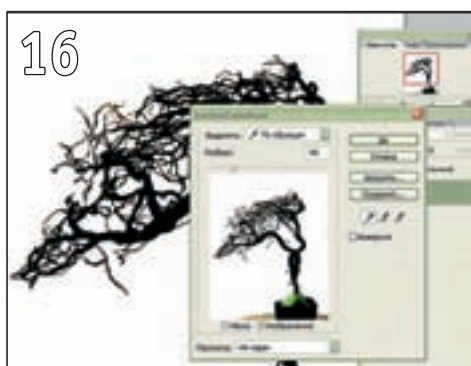
мываем контур. Уменьшаем при помощи «Свободной трансформации» (удерживая Shift) до нужного размера. Помещаем под слой с юбкой. Регулируем яркость-контрастность, а также цветовой баланс, чтобы нижняя часть визуально совпала по цвету с верхней.

13. В отдельном слое рисуем тень на ногах под юбкой, а также тень на земле под фигурой. Опять используем кисть с размытыми краями («Непрозрачность» и «нажим» 20–30%). Цвета выбираем пипеткой с самых темных участков ног и земли. Местами применяем «Затемнитель».

14. Приступим к рисованию бус. Разумеется, от такого ветра бусы не порвутся, но здесь мы используем их для создания тревожного настроения. В отдельном слое

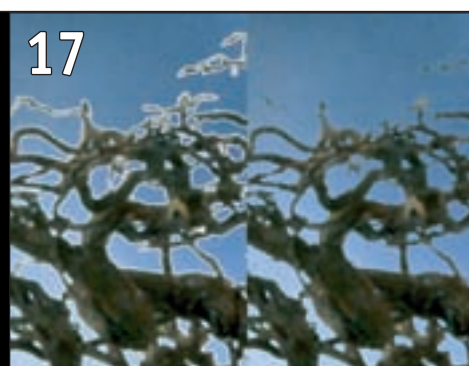
рисуем бусину: создаем круглое выделение, заливаем красным цветом, а затем с помощью кисти вырисовываем объем двумя-тремя оттенками красного цвета. Также применяем «Осветлитель» и «Затемнитель». В данном случае нет особого смысла сохранять бусину как кисть: бусины у нас разные – где-то с тенью (причем не всегда одинаковой), где-то без. Размножаем одинаковые бусины копированием. И соединяем в небольшие группы по 4–5 штук. Таким образом, при помощи «Свободной трансформации» их можно наклонять и изгибать, как необходимо. Не забываем нарисовать нить тонкой кистью. Кончики нити слегка протираем ластиком, чтобы они смотрелись тоньше.

калейдоскоп фантазий: Ирина Михайлова



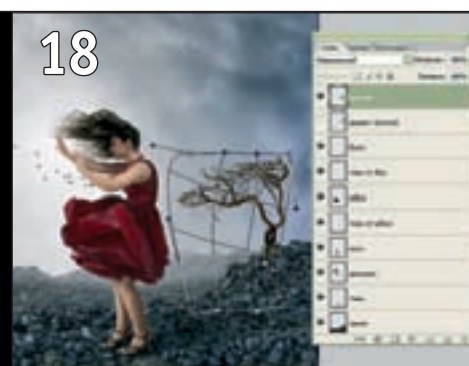
15. Рисуем тень от бус на шею. Также добавляем еле заметный красный рефлекс (на шее). Затемняем дальнюю часть бус: на нее падает тень от головы. Бусины слева осветляем: чем левее, тем сильнее (свет падает слева).

16. Открываем картинку с деревцем. Наша задача – отделить деревце от фона. Копируем слой, повышаем контрастность. Далее открываем меню «Выделение»>«Цветовой диапазон»>«Выделить по образцам». Пипеткой выделяем



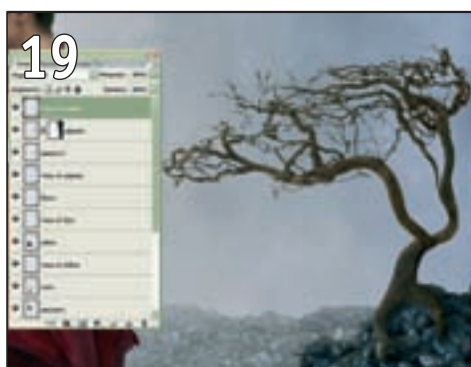
цвет фона и инвертируем выделение. Деревце оказывается выделенным. Возвращаемся на дубликат слоя и перетаскиваем деревце на нашу основную картинку.

17. Замечаем, что на фоне темных туч все равно заметно белая каемка вокруг деревца. Слегка затемняем его. Далее опять вызываем меню «Выделение по образцам». Достаточно указать пару оттенков светлой каемки, и удалить выделение – картинка заметно улучшится.

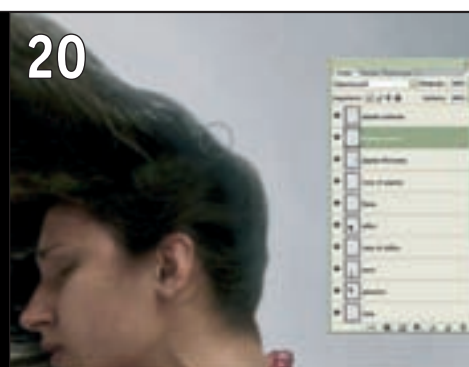


18. Трансформируем деревце, вырезаем ненужные ветки.

19. Следующая задача – сделать деревце более объемным. Создаем копию слоя. Нижний – немного затемняем, верхний – осветляем до появления фактуры, и стираем правую часть слоя при помощи маски с градиентом. Исправляем облезлый ствол (рисуем пером контур, преобразуем в выделение, работаем штампом). Для корней копируем фрагменты веток, трансформируем



по желанию, местами обрезаем. Сливаем вместе все слои деревца. Отдельным слоем рисуем тень на земле, кое-где затемняем, особенно под корнями. Корни тоже местами делаем темнее. Оцениваем результат. Кажется, контуры деревца выглядят слишком резкими. Поэтому с помощью инструмента «Размытие» («Интенсивность» 20%) большой кистью делаем два-три мазка по тонким ветвям, и маленькой кистью размываем края ствола и

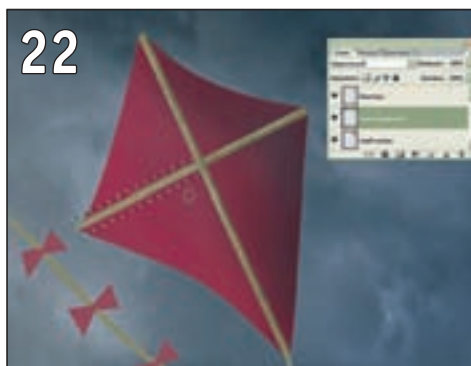


корней. В принципе, можно скопировать деревце, и применить к нижнему слою размытие по Гауссу с небольшим радиусом, но в таком случае степень размытия будет одинакова для веток разной толщины, и деревце будет смотреться неестественно и смазано.

На дальний план слева помещаем второе деревце, обработанное примерно так же. Уменьшаем его контрастность и непрозрачность.



20. Теперь хорошо бы также сгладить контуры девушки. Для этого в отдельном слое обрисовываем контур кистью с размытыми краями («Непрозрачность» и «Нажим» 20%), постоянно меняя цвет в соответствии с фоном (+Alt). Иначе говоря, появляется небольшая засветка контура – теперь очертания более мягкие. То же самое местами применяем к деревцу.

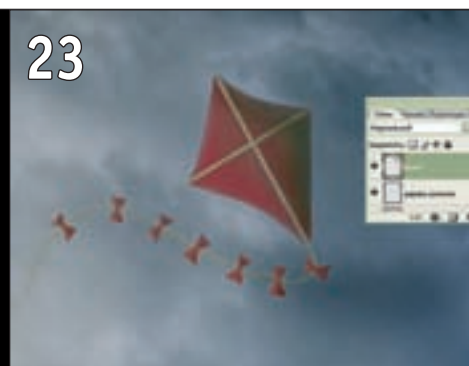


21. Рисуем воздушного змея. Удобнее разбить изображение на три слоя: основная часть, перекрестье и веревочка, бантики. Создаем контуры с помощью пера, заливаем нужным цветом.

22. Теперь по очереди работаем в каждом из трех слоев, вырисовывая объем так же, как делали это с бусиной.

23. Связываем вместе все слои воздушного змея; уменьшаем и перемещаем в нужную часть картинки. Размываем края, делаем «засветку» контура, как в пункте 20. Местами обесцвечиваем, и даже кое-где слегка протираем ластиком, т. е. создаем впечатление расстояния (плохой видимости).

24. Вот так сейчас выглядит общий результат нашей работы.



25. Для придания художественности используем фактуру ржавого металлического листа.

Мы, конечно, помним о том, что фактура, наложенная однородно, скрадывает объем, поэтому применим ее в большей степени к краям изображения. Накладываем фактуру в «нормальном» режиме смешения слоев; уменьшаем непрозрачность слоя до 65%. Создаем маску слоя и протираем ее таким образом, чтобы в середине картинка проявилась почти полностью, а на краях осталась фактура. Оцениваем результат работы, выполняем сведение слоев. Готово. Надеюсь, что вам понравилась!

